

CARÁBIDO O ESCARABAJO DE SUELO (*Carabus sp. y otros*)

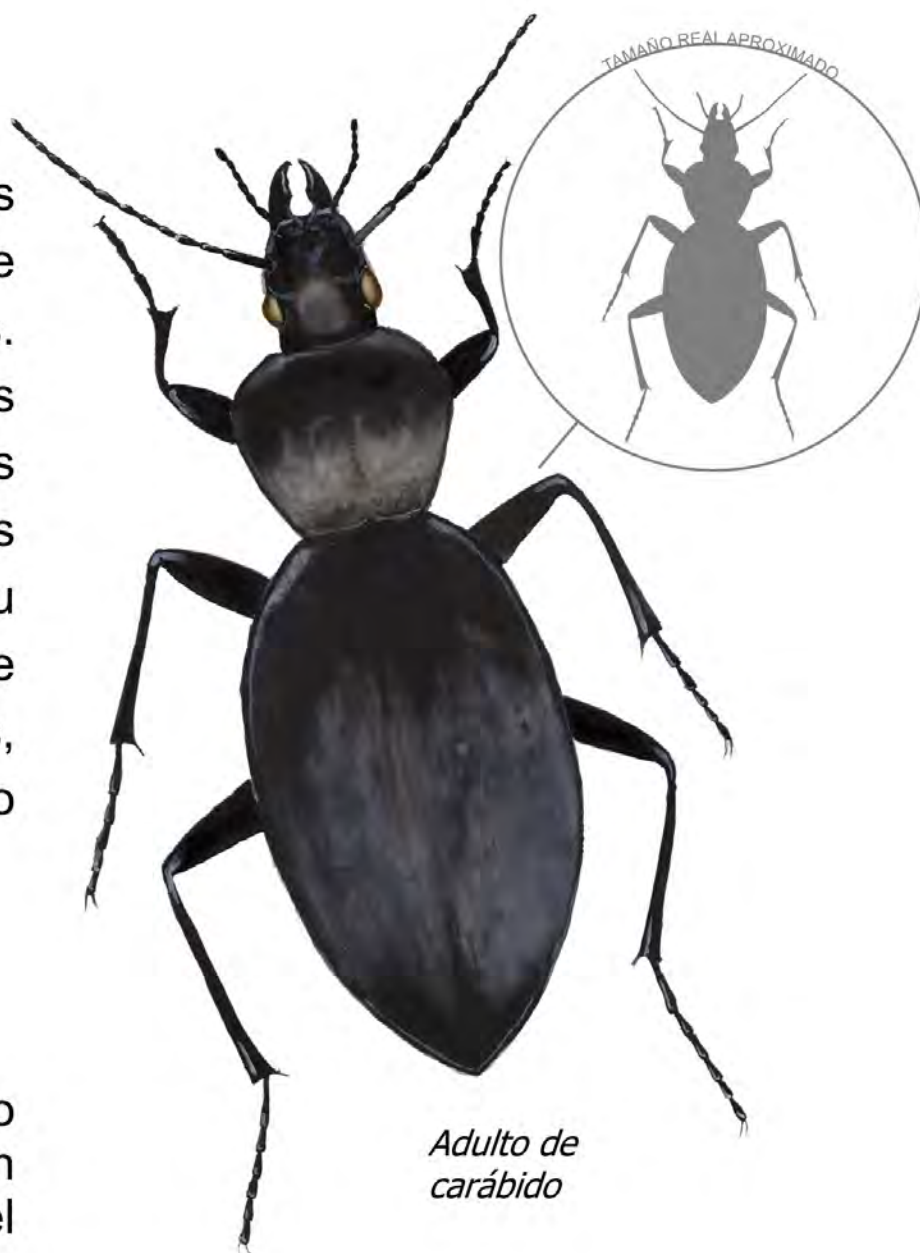
Orden: Coleóptera

INTRODUCCIÓN

Los carábidos tienen costumbres nocturnas y cazan gran número de insectos blandos, sobre todo larvas. Estos escarabajos son muy activos y ayudan a contrarestar insectos que pueden constituir plagas. No es difícil fomentar y mantener su población en nuestra zona si se toman las medidas necesarias, contando con un aliado más dentro de nuestro campo de cultivo.

DESCRIPCIÓN

Los adultos son de color negro brillante. Hay especies que tienen colores metalizados que van del verde al cobrizo.



Adulto de carábido

Adulto de una especie con color metalizado



Miden desde 15 a 30 mm. Su cuerpo es alargado, con un abdomen grande y de patas largas. En su cabeza pequeña y alargada, se localizan sus antenas necesarias para cazar y su afilado aparato bucal.

La larva es móvil, alargada, oscura y con las patas bien desarrolladas. Se localizan en el suelo o en montones de estiércol o compost. Miden alrededor de 20 mm. antes de empupar.



*Larva de
escarabajo de suelo*

BIOLOGÍA Y CICLO

Los huevos son colocados en el suelo o lugares escondidos y umbríos. Cuando las larvas salen, buscan refugio en el suelo o montones de materia orgánica y comienzan a depredar insectos.

Después de empupar en el suelo, aparece el adulto, el cual se refugia durante el día para salir durante la noche. Son insectos muy activos, que normalmente se localizan en el suelo y que cazan a gran número

de insectos dañinos como el gusano de alambre, rosquillas, gusanos grises, pequeños grillos, larvas de escarabajos San Juanero...

MANEJO

Son insectos que nos suponen un gran beneficio al alimentarse sobre todo de larvas de insectos problemáticos de suelo, con lo cual regulan sus poblaciones desde un principio, por lo tanto son un gran valor a conservar.

Para ofrecer refugio tanto a las larvas como a los adultos se pueden tomar medidas como implantación de cubierta vegetal, flora arvense, acumulaciones de piedras o tejas, muretes, troncos viejos, compost. Éstas fomentan su presencia ya que son necesarios para su supervivencia.

Podemos observar si hay en nuestra zona levantando piedras o troncos durante el día pero con cuidado para evitar picaduras de insectos venenosos o serpientes, que también ejercen su papel beneficioso. Pueden ser vistos por la noche y a primera hora de la mañana.

Ilustraciones: Sergio Quintano Sánchez

Edita: Asociación CAAE

Cortijo de Cuarto, s/n. 41014 Sevilla
Tlf: 954 68 93 90 Fax: 954 51 46 44
cenfor@caae.es / www.caae.es

 Grupo CAAE

Colabora:


JUNTA DE ANDALUCÍA
Consejería de Agricultura y Pesca